

CÁMARA DE LA INDUSTRIA Y COMERCIO DE CARNES Y DERIVADOS DE LA  
REPUBLICA ARGENTINA

# **INFORME ECONÓMICO MENSUAL**

**Documento N° 278 – Marzo 2024**

**Dirección:** Ing. Miguel A. Schiariti

**ÍNDICE GENERAL**

<b>EDITORIAL</b>	<b>1</b>
<b>INDICADORES ECONÓMICOS SECTORIALES</b>	<b>4</b>
<b>1. FAENA VACUNA Y PRODUCCIÓN DE CARNE</b>	<b>4</b>
<b>2. CONSUMO INTERNO</b>	<b>14</b>
<b>3. DINÁMICA DE LOS PRECIOS MINORISTAS</b>	<b>18</b>

**EDITORIAL:**

**En marzo de 2024 la faena de hacienda vacuna sumó 1,054 millones de cabezas, experimentando una importante caída interanual por cuarto mes consecutivo y marcando uno de los niveles de actividad más bajos de los últimos cuarenta y cinco marzos.** La fuerte seca registrada en los últimos tres años forzó, por un lado, la venta de vientres y, por el otro lado, redujo los índices de preñez/parición, lo que se tradujo en una menor disponibilidad de terneros este año. Asimismo, la recuperación de las pasturas de los últimos meses viene favoreciendo la retención de vaquillonas y novillitos en el campo, con el fin de que ganen kilos 'baratos'. Por su parte, la participación de las hembras en la faena total se mantuvo en 47,1%, un guarismo elevado para el mes de marzo.

En tanto, la faena de marzo de 2024 fue 13,3% inferior a la de marzo de 2023, corrigiendo la serie por el número de días laborables.

Las estadísticas oficiales indican que se faenaron 557,9 mil machos en el tercer mes del año, es decir 19,3% menos que en marzo de 2023. Fue la faena de novillitos la que más contribuyó a la contracción referida, debido a importancia relativa de esta categoría en el total de los machos. Se faenaron 463,3 mil novillitos, es decir -17,6%. Por su parte, la faena de novillos se redujo un -28,9% anual.

En lo que respecta a la faena de hembras, en marzo totalizó 496,0 mil cabezas, lo que implicó una retracción de 18,0% anual. Al caer a menor ritmo que la faena de machos, aún en el contexto descrito en el primer párrafo de esta sección, la importancia de las hembras en la faena total subió 0,4 puntos porcentuales en términos interanuales, hasta quedar en 47,1%. La desagregación por categorías mostró una baja de 25,2% en la faena de vacas y una caída de 11,8% en la faena de vaquillonas.

**En el primer trimestre de 2024 fueron 351 establecimientos los que registraron actividad y en total faenaron 3,27 millones de cabezas de hacienda vacuna. En relación a enero-marzo de 2023 se observó una contracción de 7,8% (-7,2% si se corrige por el número de días laborables). En términos absolutos la industria frigorífica vacuna faenó 278 mil cabezas menos que un año atrás. Y en la perspectiva histórica el nivel de actividad se ubicó en el puesto N° 18 entre los últimos 45 años.**

Los establecimientos que contaron con habilitación de Senasa faenaron 2,61 millones de cabezas en tres meses, lo que representó 79,9% de la faena total. El promedio de faena por establecimiento quedó en 18,6 mil cabezas en el trimestre y fue equivalente a 6,2 mil cabezas por establecimiento/mes. Por su parte, los 211 establecimientos restantes procesaron 658,0 mil cabezas (20,1% del total), es decir 3,1 mil cabezas por establecimiento en el trimestre y 1,0 mil cabezas por establecimiento/mes.

La faena de machos sumó 1,734 millones de cabezas en enero-marzo de 2024, 83,1% de los cuales fueron novillitos (1,45 millones de cabezas). La faena de machos se contrajo 9,6% anual (-184,2 mil cabezas), producto de bajas de 8,5% en novillitos (-133,8 mil cabezas) y de 17,7% en novillos (-51,9 mil cabezas).

El total faenado de hembras fue equivalente a 1,533 millones de cabezas en tres meses, de las cuales 59,5% fueron vaquillonas y 40,5% vacas. En términos interanuales se observó una caída de 5,8%, liderada por la baja de la faena de vacas (-8,1% anual). En tanto, la faena de vaquillonas disminuyó 4,1% anual.

La participación de las hembras en la faena total se ubicó en 46,9% en el primer trimestre del año (+1,0 punto porcentual interanual).

**La producción de carne vacuna fue equivalente a 237 mil toneladas res con hueso (tn r/c/h) en marzo de 2024.** En comparación con febrero se produjo 6,8% menos (corrigiendo por el número de días laborables) y en la comparación con marzo de 2023 la contracción fue de 13,3% (también corregida por el número de días laborables).

En el primer trimestre del año se produjeron 745 mil tn r/c/h de carne vacuna, cantidad que resultó 7,6% inferior a la producida en enero-marzo de 2023.

En enero-marzo de 2024 la industria frigorífica vacuna produjo 745 mil tn r/c/h de carne vacuna, **es decir 7,6% menos que en el primer trimestre de 2023.** Puesto en términos absolutos, se produjeron 61,2 mil tn r/c/h menos.

A su vez, considerando que las exportaciones de carne vacuna se mantuvieron en torno a las 85 mil tn r/c/h en marzo, en los primeros tres meses del año se habrían exportado 245,2 mil tn r/c/h, lo que representaría un aumento de 22,9% interanual.

**En consecuencia, el consumo aparente de carne vacuna habría totalizado 499,7 mil tn r/c/h en enero-marzo del corriente año y habría resultado 17,6% menor al registrado en igual trimestre del año pasado, marcando el registro más bajo de las últimas tres décadas.**

**En línea con lo establecido más arriba, el consumo per cápita de carne vacuna habría sido equivalente a 42,6 kilos/año en marzo de 2024, ubicándose 18,5% por debajo del verificado en marzo de 2023. En tanto, el promedio móvil de los últimos doce meses del consumo aparente de carne vacuna quedó en 50,0 kg/hab/año en el tercer mes del año, es decir 4,2% por debajo del promedio de un año atrás.**

El nivel general de precios al consumidor del Gran Buenos Aires desaceleró nuevamente en marzo de 2024 (tercer mes consecutivo). En relación a febrero la suba se ubicó en 11,5%. Pero, como el alza mensual continuó siendo superior a la de igual mes del año pasado, la comparación con marzo de 2023 arrojó un aumento de 289,9% (el mes pasado había sido de 277,1%). En este contexto, el capítulo alimentos y bebidas no alcohólicas también subió a menor ritmo que en enero y febrero, y en esta oportunidad igualó al del nivel general (+11,5% mensual; +11,7% en alimentos y +10,2% en bebidas no alcohólicas). A pesar de ello, en la comparación con marzo del año pasado acumuló una suba mayor a la del promedio, ya que fue de 314,1%.

**El rubro ‘carnes y derivados’ tuvo una suba de 9,8% mensual, es decir 0,7 puntos porcentuales mayor a la de febrero, pero continuó siendo uno de los que menores subas registró, dejando afuera del análisis a los estacionales. En el caso de los cortes vacunos el alza fue de 9,5%, mientras que en el caso del pollo llegó a 13,1%.**

**En tanto, entre marzo de 2023 y marzo de 2024 en promedio el valor de los cortes vacunos subió 278,0%. La suba se mantuvo todavía por debajo del ritmo de aumento de la hacienda en pie, que fue de 306,4% anual.**

---

**INDICADORES ECONÓMICOS SECTORIALES:****1. FAENA Y PRODUCCIÓN DE CARNE:**

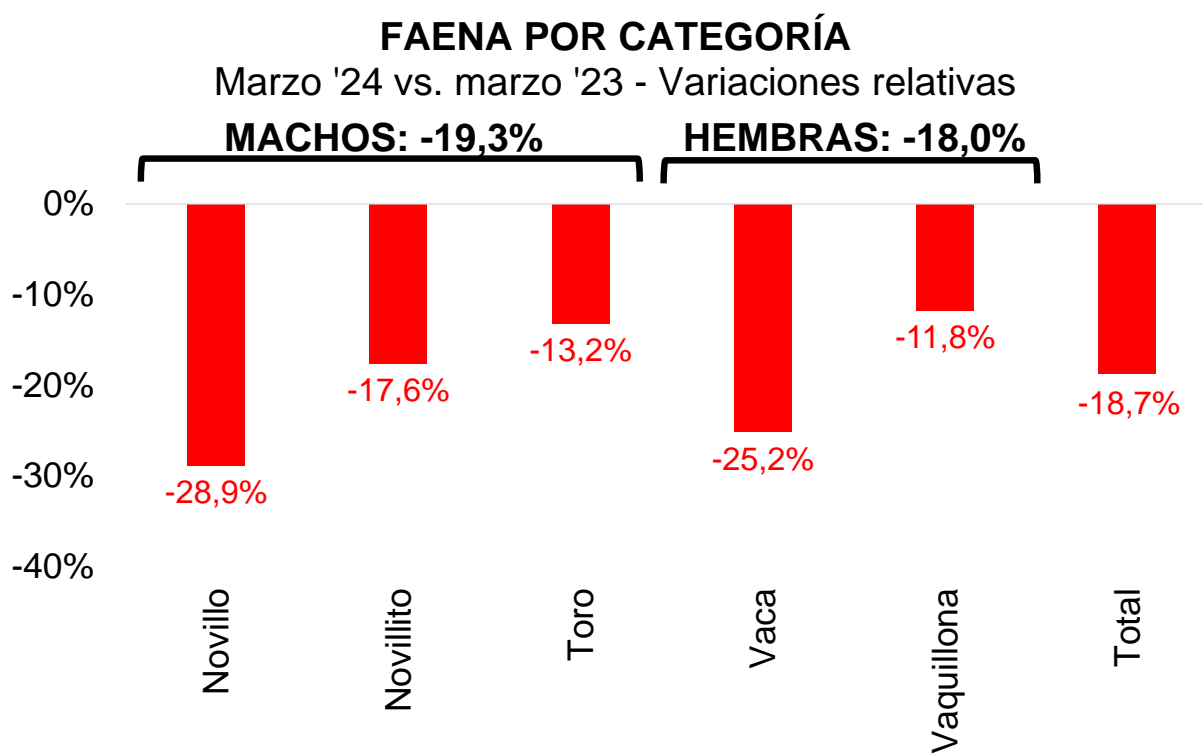
**En marzo de 2024 la faena de hacienda vacuna sumó 1,054 millones de cabezas, experimentando una importante caída interanual por cuarto mes consecutivo y marcando uno de los niveles de actividad más bajos de los últimos cuarenta y cinco marzos.** La fuerte seca registrada en los últimos tres años forzó, por un lado, la venta de vientres y, por el otro lado, redujo los índices de preñez/parición, lo que se tradujo en una menor disponibilidad de terneros este año. Asimismo, la recuperación de las pasturas de los últimos meses viene favoreciendo la retención de vaquillonas y novillitos en el campo, con el fin de que ganen kilos 'baratos'. Por su parte, la participación de las hembras en la faena total se mantuvo en 47,1%, un guarismo elevado para el mes de marzo.

En el tercer mes del año se faenaron 1,054 millones de cabezas de hacienda vacuna. El número total de cabezas faenadas fue casi idéntico al de febrero (+2.619 cabezas), pero como marzo tuvo más días laborables, esto se tradujo en una caída equivalente de 6,4% mensual. En tanto, a raíz de lo establecido en el párrafo anterior, la faena de marzo de 2024 fue 13,3% inferior a la de marzo de 2023, corrigiendo la serie por el número de días laborables, lo que implicó una reducción en términos absolutos de 242,3 mil cabezas.

Puesto en la perspectiva histórica, el nivel de actividad de la industria frigorífica vacuna ocupó el puesto N° 31 entre los últimos 45 marzos y en relación al promedio de los marzos de 1980-2023 la faena se ubicó 4,4% por debajo.

Las estadísticas oficiales indican que se faenaron 557,9 mil machos en el tercer mes del año, es decir 19,3% menos que en marzo de 2023. En términos absolutos la caída fue equivalente a 133,1 mil cabezas. Fue la faena de novillitos la que más contribuyó a la contracción referida, debido a importancia relativa de esta categoría en el total de los machos. Se faenaron 463,3 mil novillitos, es decir 98,6 mil animales menos que un año atrás (-17,6%). Por su parte, la faena de novillos se redujo en 32,1 mil cabezas y quedó en 79,0 mil cabezas (-28,9% anual).

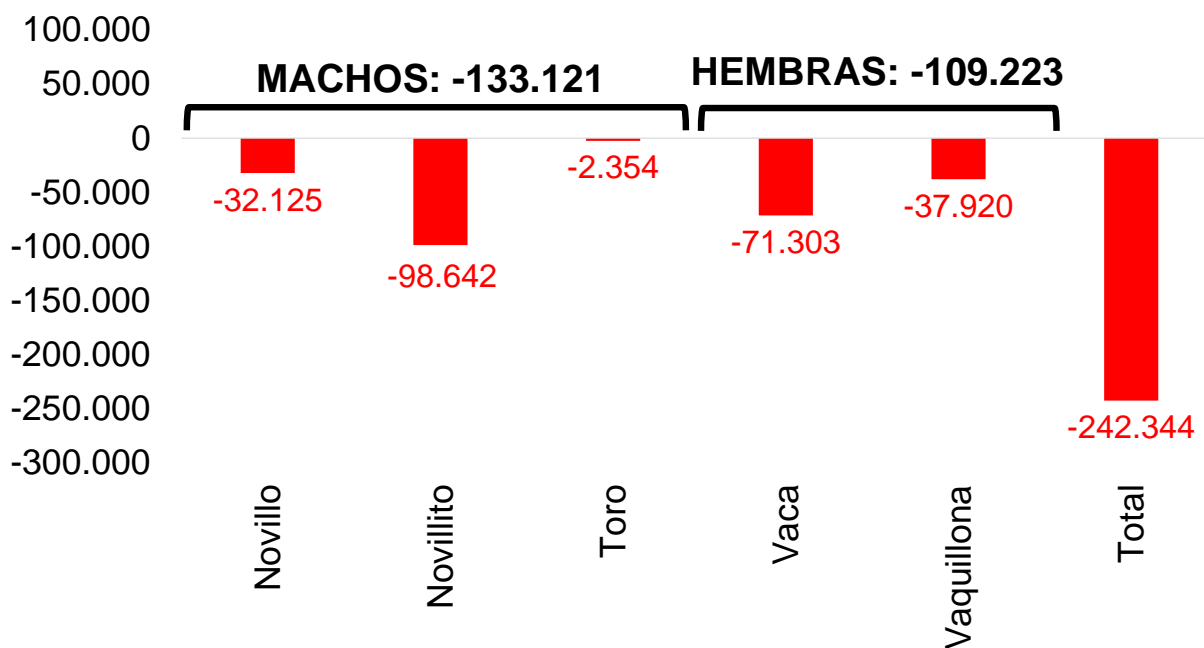
En lo que respecta a la faena de hembras, en marzo totalizó 496,0 mil cabezas, lo que implicó una retracción de 18,0% anual (109,2 mil cabezas). Al caer a menor ritmo que la faena de machos, aún en el contexto descrito en el primer párrafo de esta sección, la importancia de las hembras en la faena total subió 0,4 puntos porcentuales en términos interanuales, hasta quedar en 47,1% (manteniéndose en el mismo nivel de febrero '24). La desagregación por categorías mostró una baja de 25,2% en la faena de vacas (-71,3 mil cabezas) y una caída de 11,8% en la faena de vaquillonas (-37,9 mil cabezas).



Fuente: CICCRA, con datos de la sec. de agric., gan. y pesca. \* '23/'24 provisorio.

### FAENA POR CATEGORÍA

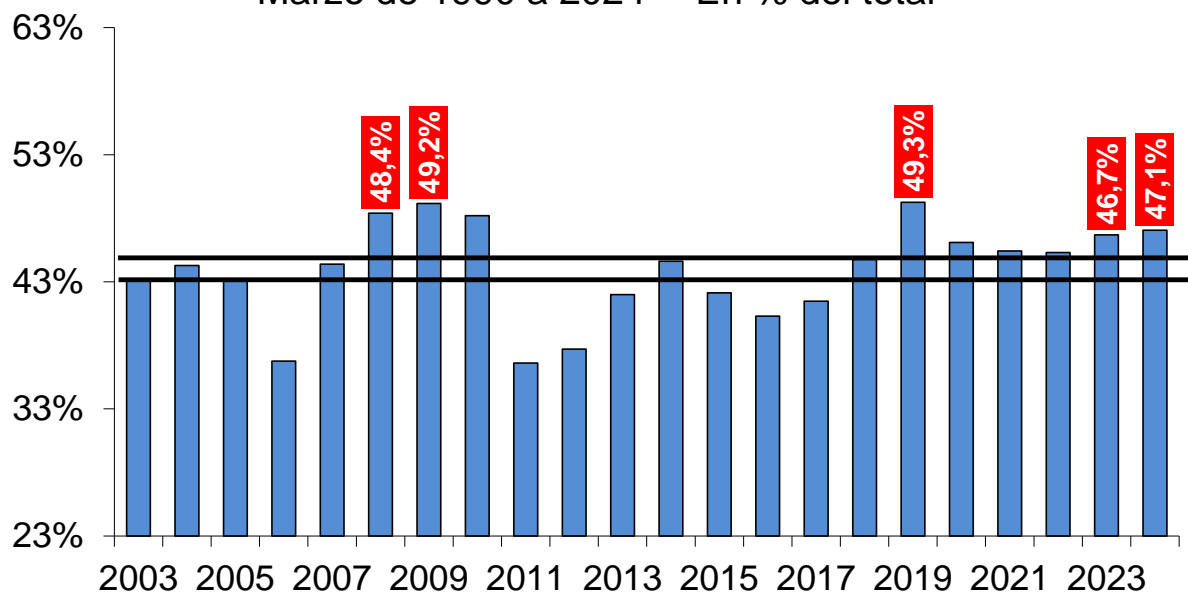
Marzo '24 vs. marzo '23 - Variaciones absolutas



Fuente: CICCRA, con datos de la sec. de agric., gan. y pesca. \* '23/'24 provisorio.

### EVOLUCIÓN DE LA FAENA DE HEMBRAS

Marzo de 1990 a 2024\* - En % del total



Fuente: CICCRA, s/ ONCCA, Minagri y estim. propias. \* '23/'24 provisorio.

\*\* Las líneas negras marcan el intervalo crítico considerado necesario para sostener el stock. Si la barra está por arriba implica liquidación. Si está por debajo implica retención de vientres.



En el primer trimestre de 2024 fueron 351 establecimientos los que registraron actividad y en total faenaron 3,27 millones de cabezas de hacienda vacuna. En relación a enero-marzo de 2023 se observó una contracción de 7,8% (-7,2% si se corrige por el número de días laborables). En términos absolutos la industria frigorífica vacuna faenó 278 mil cabezas menos que un año atrás. Y en la perspectiva histórica el nivel de actividad se ubicó en el puesto N° 18 entre los últimos 45 años.

Los establecimientos que contaron con habilitación de Senasa faenaron 2,61 millones de cabezas en tres meses, lo que representó 79,9% de la faena total. El promedio de faena por establecimiento quedó en 18,6 mil cabezas en el trimestre y fue equivalente a 6,2 mil cabezas por establecimiento/mes. Por su parte, los 211 establecimientos restantes procesaron 658,0 mil cabezas (20,1% del total), es decir 3,1 mil cabezas por establecimiento en el trimestre y 1,0 mil cabezas por establecimiento/mes.

La faena de machos sumó 1,734 millones de cabezas en enero-marzo de 2024, 83,1% de los cuales fueron novillitos (1,45 millones de cabezas). La faena de machos se contrajo 9,6% anual (-184,2 mil cabezas), producto de bajas de 8,5% en novillitos (-133,8 mil cabezas) y de 17,7% en novillos (-51,9 mil cabezas).

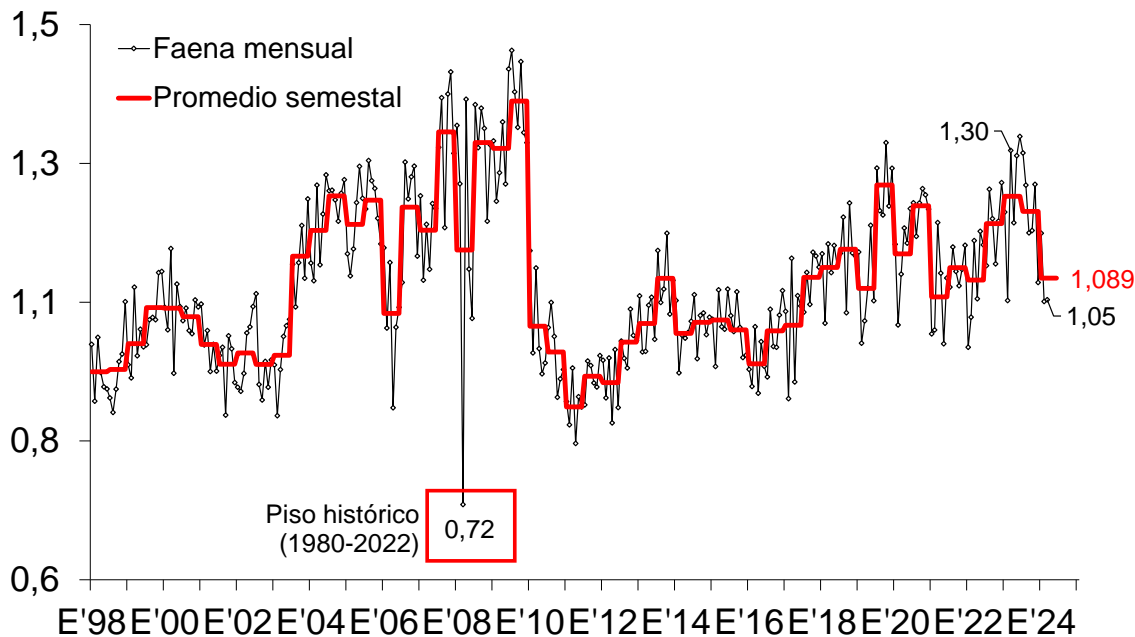
El total faenado de hembras fue equivalente a 1,533 millones de cabezas en tres meses, de las cuales 59,5% fueron vaquillonas y 40,5% vacas. En términos interanuales se observó una caída de 5,8%, liderada por la baja de la faena de vacas (-8,1% anual). En tanto, la faena de vaquillonas disminuyó 4,1% anual.

La participación de las hembras en la faena total se ubicó en 46,9% en el primer trimestre del año (+1,0 punto porcentual interanual) y se mantuvo como el cuarto registro más elevado en los últimos treinta y cinco años.

**La producción de carne vacuna fue equivalente a 237 mil toneladas res con hueso (tn r/c/h) en marzo de 2024.** En comparación con febrero se produjo 6,8% menos (corrigiendo por el número de días laborables) y en la comparación con marzo de 2023 la contracción fue de 13,3% (también corregida por el número de días laborables; -55,1 mil tn r/c/h). Todo esto se explicó fundamentalmente por la retracción del número de cabezas faenadas, ya que la baja del peso promedio en gancho del animal faenado fue marginal.

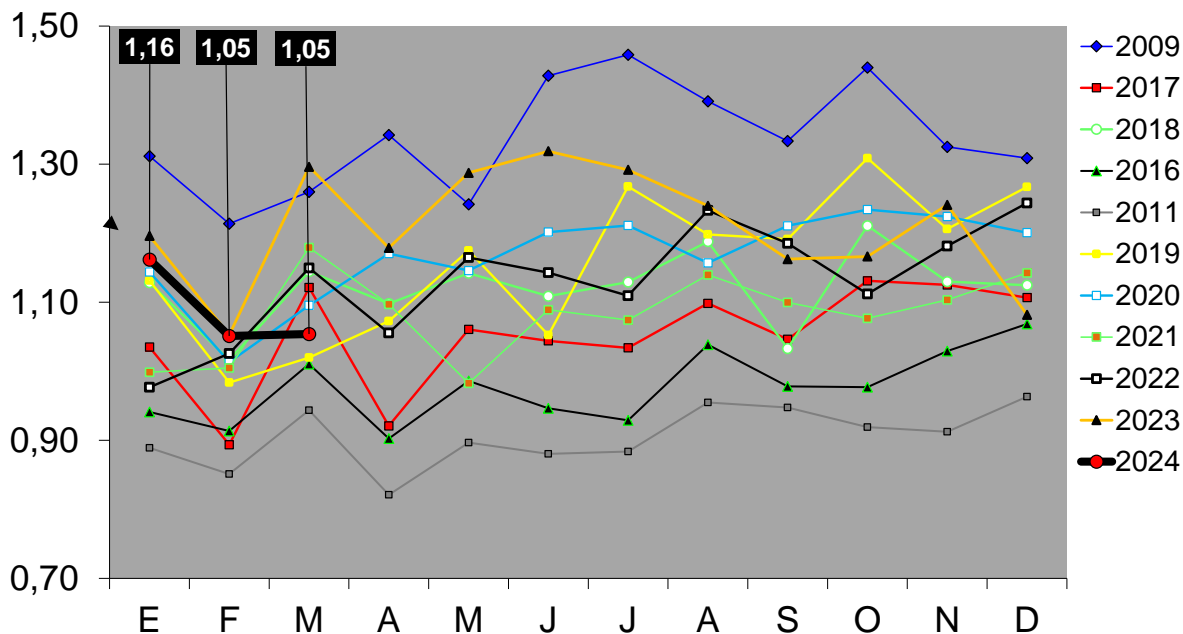
En el primer trimestre del año se produjeron 745 mil tn r/c/h de carne vacuna, cantidad que resultó 7,6% inferior a la producida en enero-marzo de 2023 (-61,2 mil tn r/c/h).

### FAENA DE GANADO VACUNO En millones de cabezas



Fuente: CICCRA, s/ ONCCA, Minagri y estim. propias. \* '23/'24 provisorio.

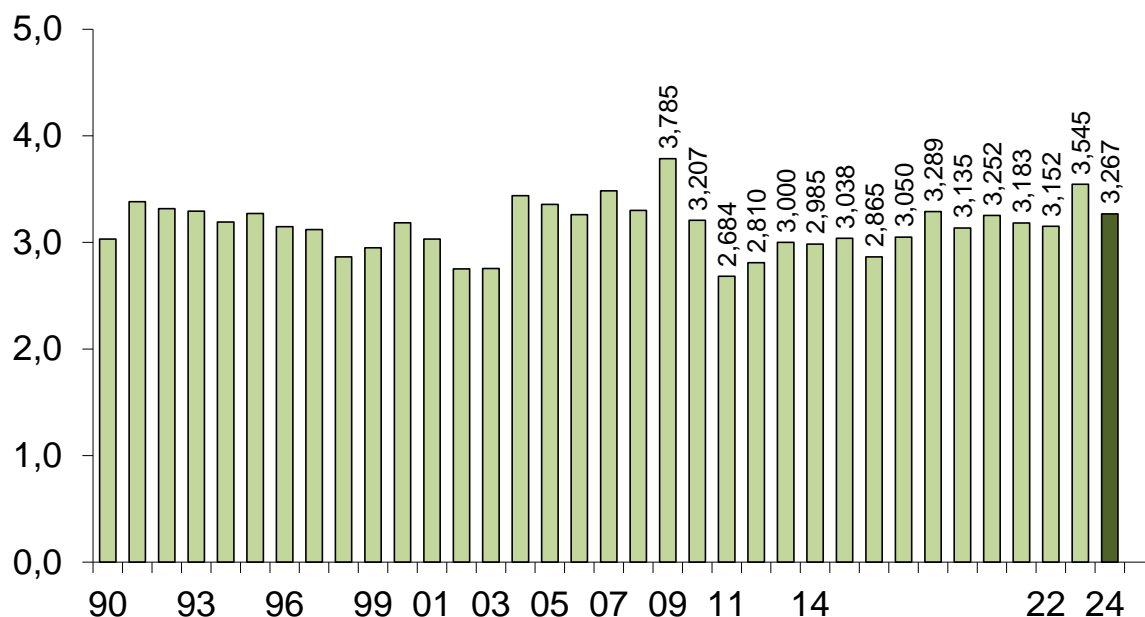
### FAENA DE GANADO VACUNO En millones de cabezas



Fuente: CICCRA, s/ ONCCA, Minagri y estim. propias. \* '23/'24 provisorio.

### FAENA DE HACIENDA VACUNA

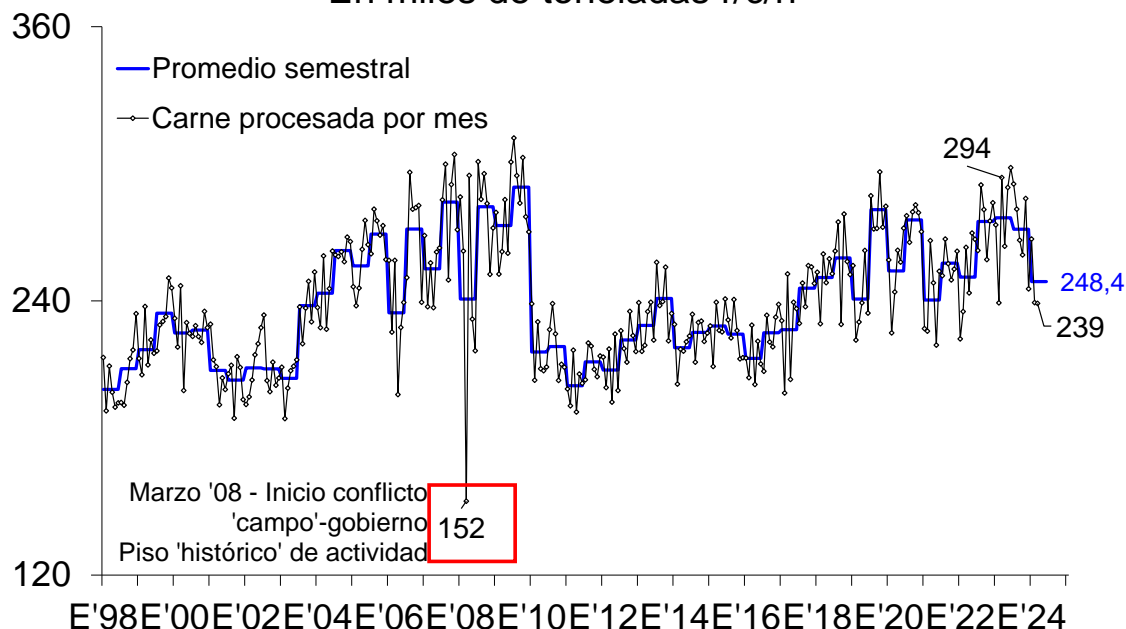
3 meses de 1990-2024\* - En millones de cabezas



Fuente: CICCRA, s/ ONCCA, Minagri y estim. propias. \* '23/'24 provisorio.

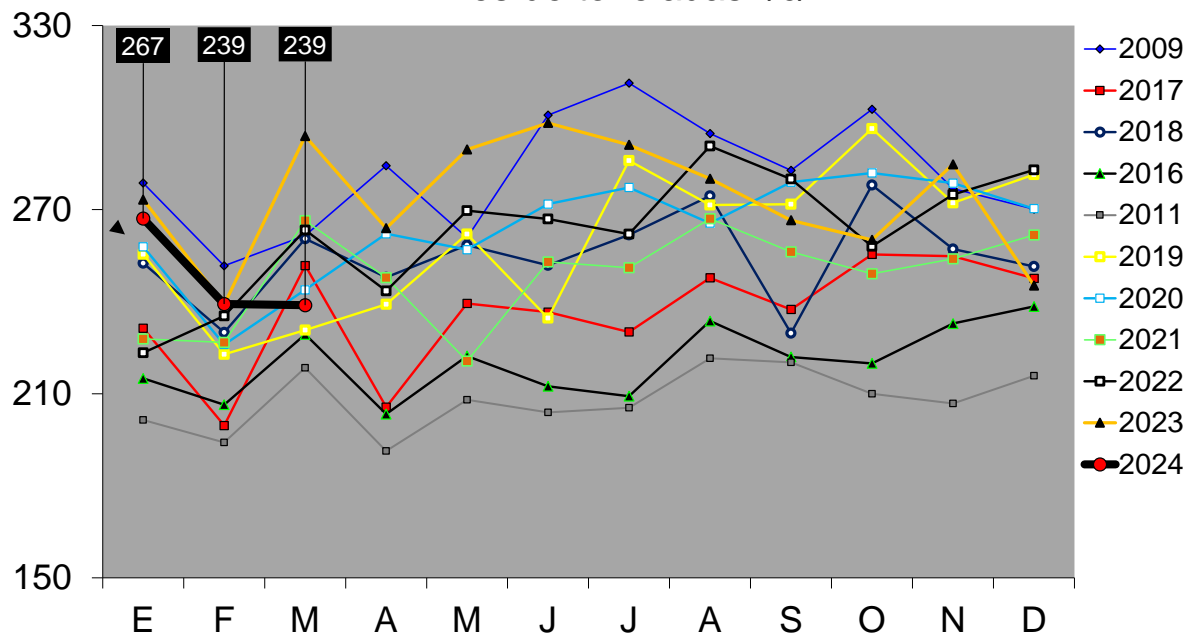
### PRODUCCION DE CARNE VACUNA

En miles de toneladas r/c/h



Fuente: CICCRA, s/ ONCCA, Minagri y estim. propias. \* '23/'24 provisorio.

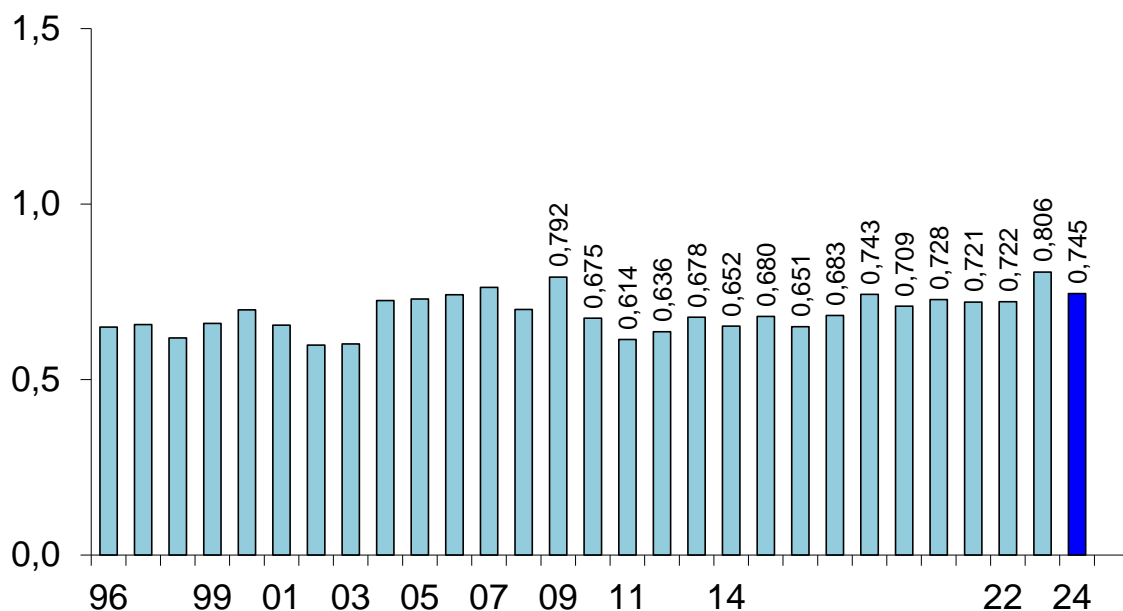
### PRODUCCIÓN DE CARNE VACUNA En miles de toneladas r/c/h



Fuente: CICCRA, s/ ONCCA, Minagri y estim. propias. \* '23/'24 provisorio.

### PRODUCCION DE CARNE VACUNA

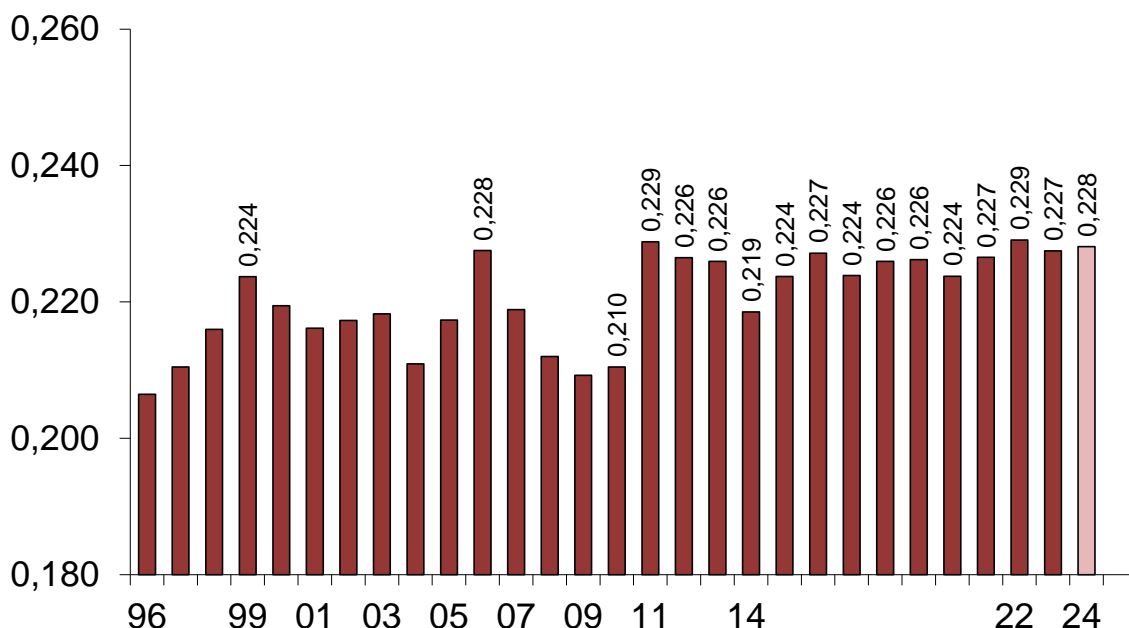
3 meses de 1990 a 2024\* - En millones de toneladas r/c/h



Fuente: CICCRA, s/ ONCCA, Minagri y estim. propias. \* '23/'24 provisorio.

### PESO PROMEDIO DE LA HACIENDA FAENADA

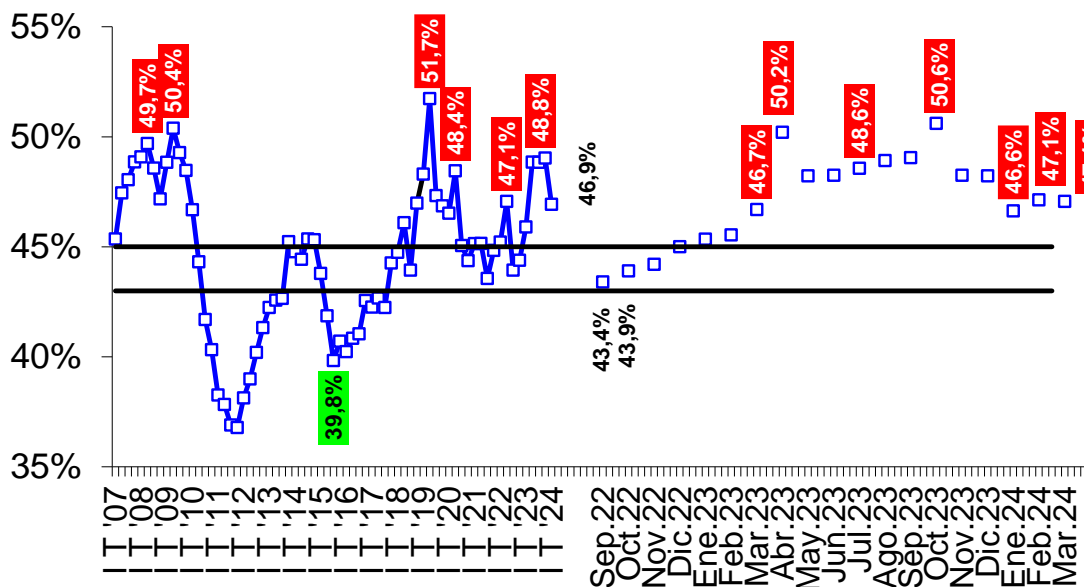
3 meses de 1996 a 2024\* - En tn res c/hueso/gancho



Fuente: CICCRA, s/ ONCCA, Minagri y estim. propias. \* '23/'24 provisorio.

### FAENA DE HEMBRAS

2007-2024 - trimestral y 2022-2024 mensual - En % del total

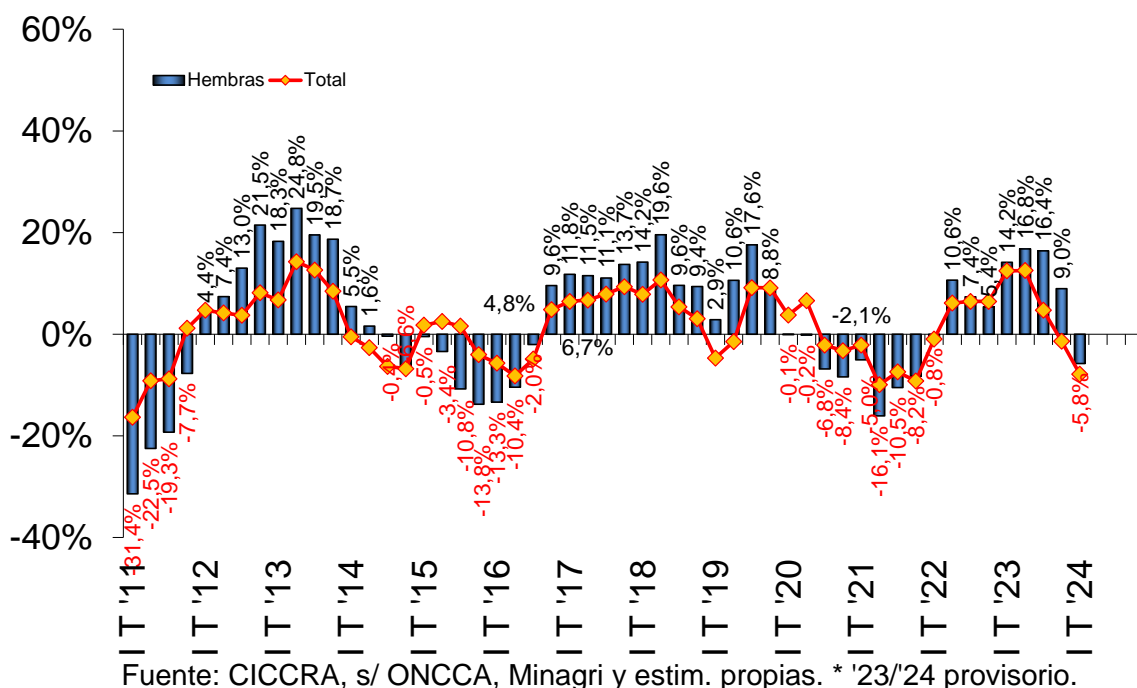


Fuente: CICCRA, s/ ONCCA, Minagri y estim. propias. \* '23/'24 provisorio.

Las líneas negras delimitan la banda dentro de la cual el stock de ganado vacuno se mantiene estable. Si la línea azul está por arriba implica liquidación de vientres. Por debajo implica retención de vientres.

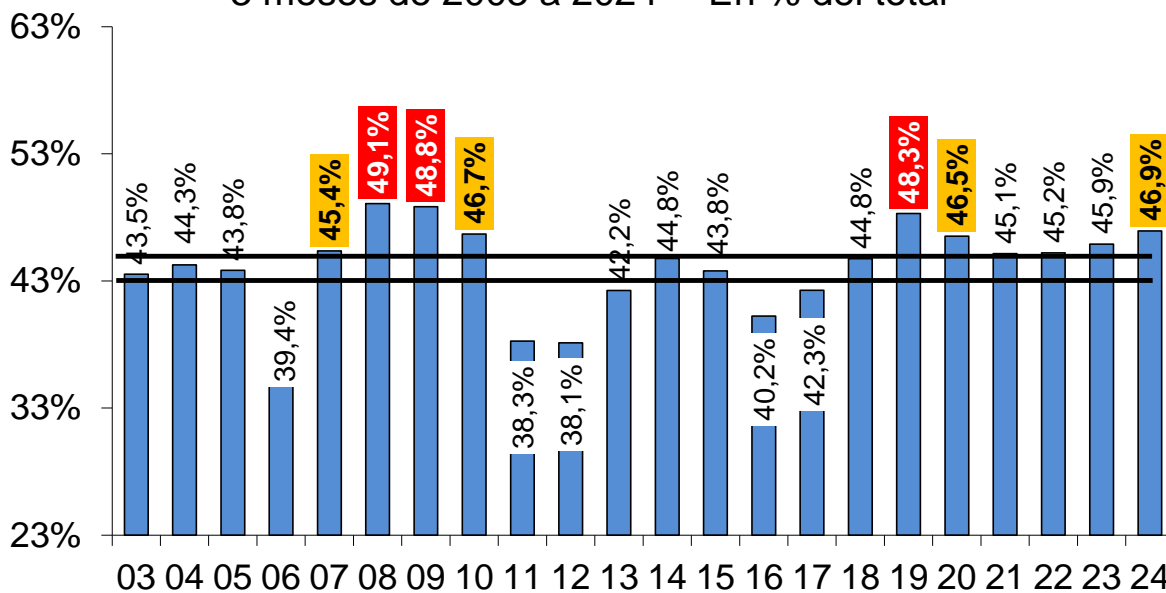
### FAENA TOTAL Y DE HEMBRAS

2011-2024\* - Var. % respecto a igual período del año anterior



### EVOLUCIÓN DE LA FAENA DE HEMBRAS

3 meses de 2003 a 2024\* - En % del total



Fuente: CICCRA, s/ ONCCA, Minagri y estim. propias. \* '23/'24 provisorio.

\*\* Las líneas negras marcan el intervalo crítico considerado necesario para sostener el stock. Si la barra está por arriba implica liquidación. Si está por debajo implica retención de vientres.

## 2. CONSUMO INTERNO:

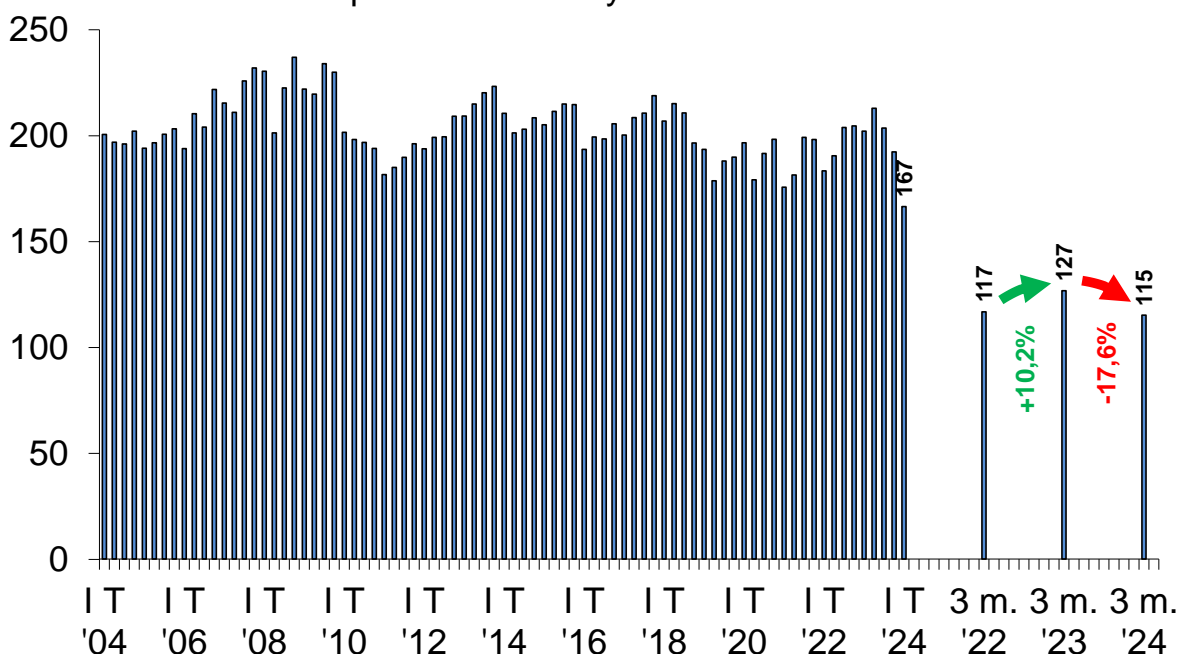
En enero-marzo de 2024 la industria frigorífica vacuna produjo 745 mil tn r/c/h de carne vacuna, es decir 7,6% menos que en el primer trimestre de 2023. Puesto en términos absolutos, se produjeron 61,2 mil tn r/c/h menos.

A su vez, considerando que las exportaciones de carne vacuna se mantuvieron en torno a las 85 mil tn r/c/h en marzo, en los primeros tres meses del año se habrían exportado 245,2 mil tn r/c/h, lo que representaría un aumento de 22,9% interanual (+45,7 mil tn r/c/h).

En consecuencia, el consumo aparente de carne vacuna habría totalizado 499,7 mil tn r/c/h en enero-marzo del corriente año y habría resultado 17,6% menor al registrado en igual trimestre del año pasado (-106,9 mil tn r/c/h), marcando el registro más bajo de las últimas tres décadas.

### PRODUCCIÓN DE CARNE VACUNA AL MERCADO INTERNO

Promedio mensual por trim. '04-'24 y 3 m. '22-'24\* - En miles de tn r/c/h



Fuente: CICCRA, estimación propia. \* '23/'24 provisorio.



OFERTA Y DEMANDA DE CARNE VACUNA						
Período	Producción	Exportación	Consumo total	Consumo per cápita	Exportación	Consumo total
	Tn res c/hueso	Tn res c/hueso	Tn res c/hueso	kg/año	s/faena total	s/faena total
<b>12 meses de...</b>						
2019	3.094.263	843.726	2.250.536	50,7	27,3%	72,7%
2020	3.182.582	885.354	2.297.228	51,2	27,8%	72,2%
2021	2.990.275	726.169	2.264.106	49,9	24,3%	75,7%
2022 *	3.150.851	803.499	2.347.352	51,1	25,5%	74,5%
2023 **	3.286.135	852.806	2.433.329	52,4	26,0%	74,0%
Var. % '23-'22	4,3%	6,1%	3,7%	2,5%	1,8%	-0,6%
Var. abs. '23-'22	135.284	49.307	85.978	1,28	0,5%	-0,5%
<b>3 m. de...</b>				Pr. móv. 12 m.		
2019	729.744	149.173	580.571	55,6	20,4%	79,6%
2020	765.354	175.485	589.869	50,8	22,9%	77,1%
2021	724.876	197.666	527.210	49,7	27,3%	72,7%
2022	722.070	171.773	550.298	50,3	23,8%	76,2%
2023 **	806.361	199.784	606.577	52,2	24,8%	75,2%
2024 **	745.200	245.478	499.722	50,0	32,9%	67,1%
Var. % '24-'23	-7,6%	22,9%	-17,6%	-4,2%	33,0%	-10,9%
Var. abs. '24-'23	-61.161	45.694	-106.855	-2,2	8,2%	-8,2%

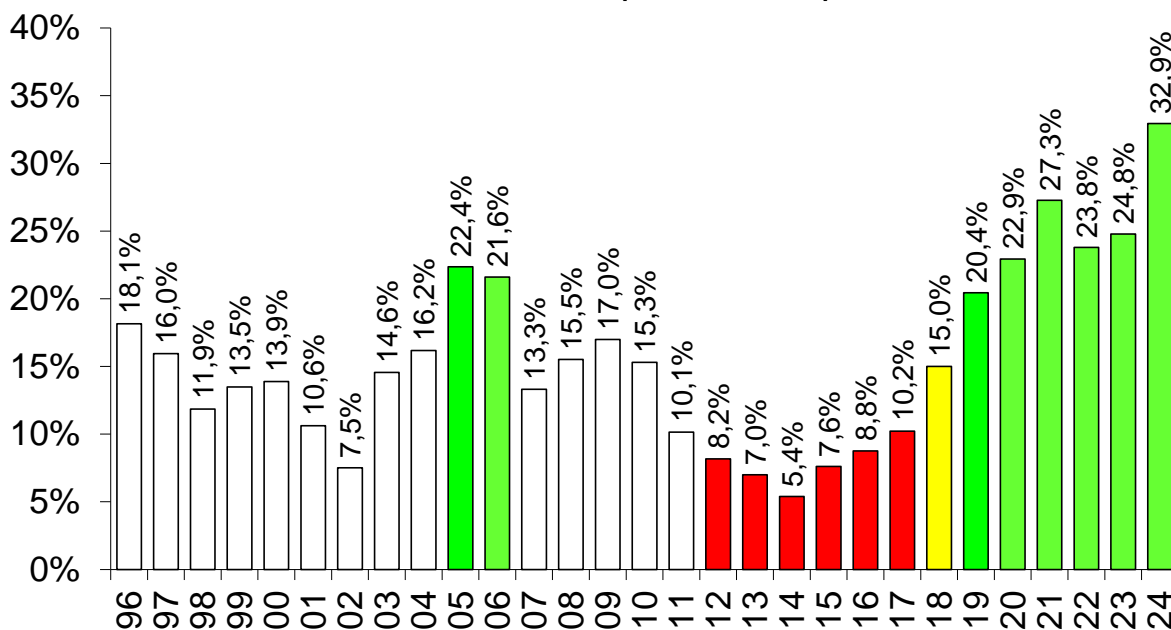
Fuente: CICCRA, con datos de Minagri, Senasa, Indec y estimaciones propias.

1. Exportaciones de carne vacuna. No incluye exportaciones de huesos con carne.

\* Provisorios. \*\* Exportaciones estimadas.

## EXPORTACIONES DE CARNE VACUNA

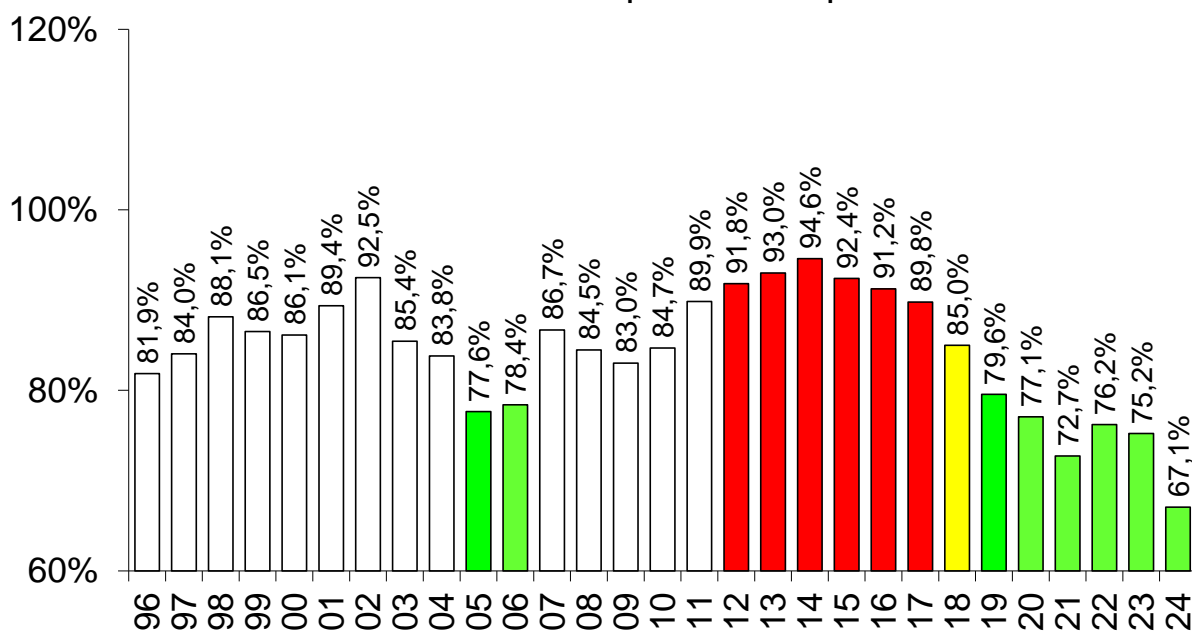
3 meses de 1996 a 2024 - Importancia s/producción total



Fuente: CICCRA, con datos de ONCCA, Minagro y Senasa.

## CONSUMO INTERNO DE CARNE VACUNA

3 meses de 1996 a 2024 - Importancia s/producción total

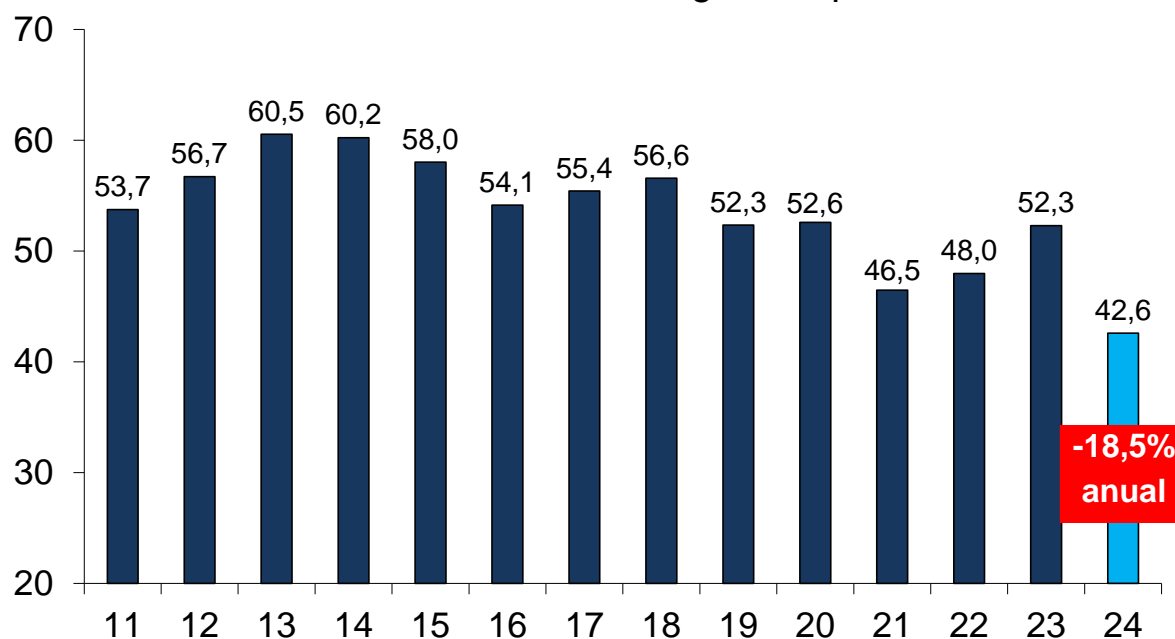


Fuente: CICCRA, con datos de ONCCA, Minagri y Senasa.

En línea con lo establecido más arriba, el consumo per cápita de carne vacuna habría sido equivalente a 42,6 kilos/año en marzo de 2024, ubicándose 18,5% por debajo del verificado en marzo de 2023. En tanto, el promedio móvil de los últimos doce meses del consumo aparente de carne vacuna quedó en 50,0 kg/hab/año en el tercer mes del año, es decir 4,2% por debajo del promedio de un año atrás.

## CONSUMO DE CARNE VACUNA POR HABITANTE

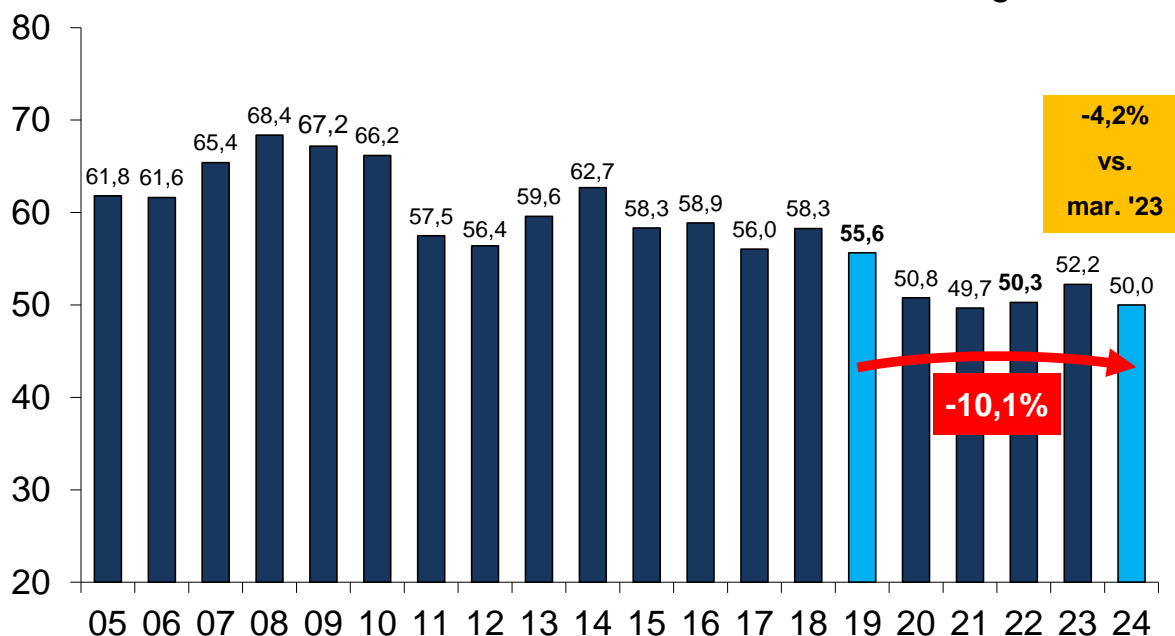
Marzo de '11 a '24\* - En kilogramos por año



Fuente: CICCRA, estimación propia. \* '23/'24 provisorio.

## CONSUMO DE CARNE VACUNA POR HABITANTE

Marzo de '05-'24\* - Promedio móvil 12 meses - En kg/año

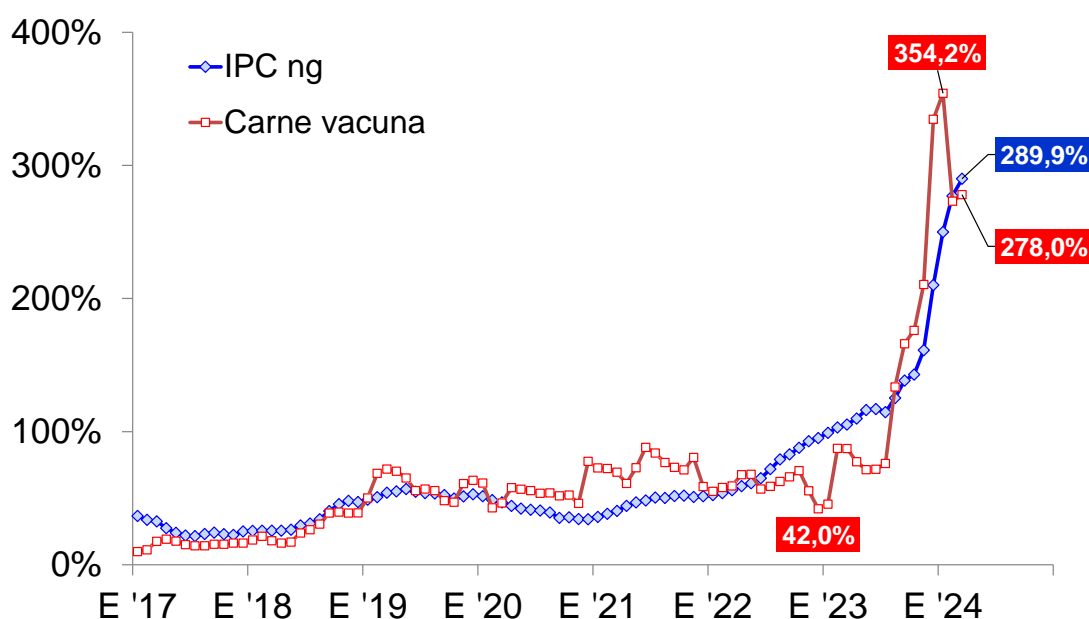


Fuente: CICCRA, estimación propia. \* '23/'24 provisorio.

### 3. DINÁMICA DE LOS PRECIOS MINORISTAS:

El nivel general de precios al consumidor del Gran Buenos Aires desaceleró nuevamente en marzo de 2024 (tercer mes consecutivo). En relación a febrero la suba se ubicó en 11,5%. Pero, como el alza mensual continuó siendo superior a la de igual mes del año pasado, la comparación con marzo de 2023 arrojó un aumento de 289,9% (el mes pasado había sido de 277,1%). En este contexto, el capítulo alimentos y bebidas no alcohólicas también subió a menor ritmo que en enero y febrero, y en esta oportunidad igualó al del nivel general (+11,5% mensual; +11,7% en alimentos y +10,2% en bebidas no alcohólicas). A pesar de ello, en la comparación con marzo del año pasado acumuló una suba mayor a la del promedio, ya que fue de 314,1%.

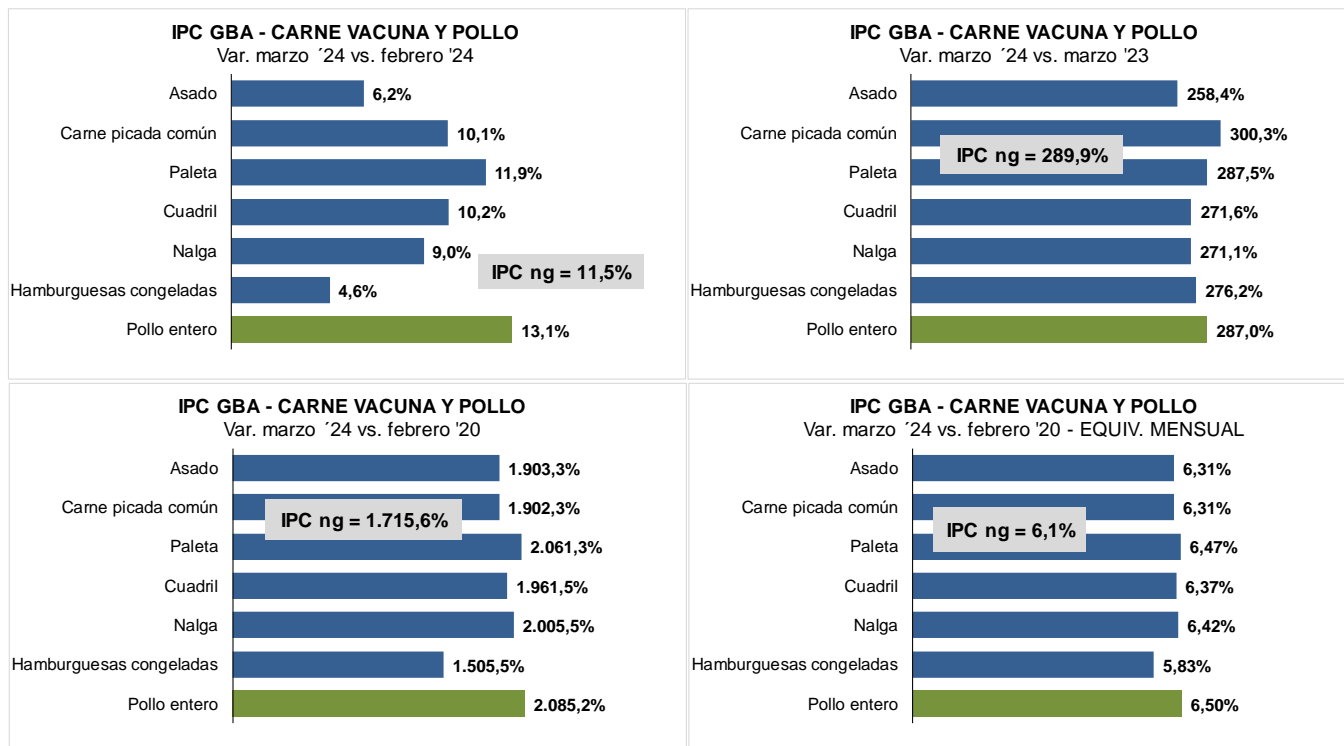
#### PRECIOS CONSUMIDOR - NIVEL GRAL. Y CARNE VACUNA Período enero 2017 - marzo 2024 - Var. % anual



Fuente: CICCRA, con datos del INDEC y estim. propias.

El rubro 'carnes y derivados' tuvo una suba de 9,8% mensual, es decir 0,7 puntos porcentuales mayor a la de febrero, pero continuó siendo uno de los que menores subas registró, dejando afuera del análisis a los estacionales. En el caso de los cortes vacunos el alza fue de 9,5%, mientras que en el caso del pollo llegó a 13,1%.

Entre los cortes vacunos, las subas mensuales fueron de 11,9% para la paleta, de 10,2% para el cuadril, de 10,1% para la carne picada común, de 9,0% para la nalga y de 6,2% para el asado. La caja de hamburguesas tuvo un alza de sólo 4,6% mensual.



Fuente: CICCRA, con datos de INDEC.

En tanto, entre marzo de 2023 y marzo de 2024 en promedio el valor de los cortes vacunos subió 278,0%. La suba se mantuvo todavía por debajo del ritmo de aumento de la hacienda en pie, que fue de 306,4% anual. Al desagregar por cortes principales surge que el precio promedio de la carne picada común se multiplicó por cuatro en los últimos doce meses. Luego se ubicaron la paleta (287,5%), el cuadril (271,6%), la nalga (271,1%) y el asado (258,4%). En el caso de las hamburguesas, el alza fue de 276,2% anual. Y el valor del pollo registró un incremento de 287,0% anual.